

# Ferienhausanfrage

## Haus Sonnenberg Schröcken



Bitte für **jeden** gewünschten Aufenthalt ein **eigenes Blatt** verwenden  
**Per Fax an 07961 884-222, abgeben an der Pforte oder scannen und mailen**  
**an [ferienhaeuser@marienpflege.de](mailto:ferienhaeuser@marienpflege.de)**

Ich bin Mitarbeiter\*in der Marienpflege und möchte das Haus privat nutzen

Nachname	Vorname	
Straße	PLZ und Ort	
Handy	Telefon Festnetz	
E-MAIL (Pflicht)		
Welche Gruppe (z.B. Schulklasse, Verein)	Geplante Teilnehmerzahlen:	
		Vorschulkinder - kostenlos (0 bis unter 6 Jahre)
		Kinder / Jugendliche (6 bis unter 14 Jahre)
	Jugendliche und Erwachsene (ab 14 Jahre)	
Haus schon früher genutzt? Wann zuletzt?		
Wunschtermin	Alternativtermine	
Weitere Wünsche oder Informationen?		
<input type="checkbox"/> Schlüsselversand per Einschreiben gewünscht (zzgl. 10 Euro Pauschale)		

Ich habe die aktuellen Nutzungsbedingungen (Folgeseiten dieses Dokuments) gelesen, bin damit einverstanden und sende auf dieser Grundlage diese Buchungsanfrage.

Datum: \_\_\_\_\_

Unterschrift: \_\_\_\_\_



# Nutzungsbedingungen und Preise

## Haus Sonnenberg in Schröcken

---

### Anfragen und Vergabeverfahren

**In den baden-württembergischen Schulferien und an langen Wochenenden nutzen wir das Haus generell selbst. Wir vergeben das Haus in folgender Priorität:**

1. Kinderdorf, Rupert-Mayer-Schule und Schwesternkonvent
2. Mitarbeiterinnen und Mitarbeiter der Marienpflege
3. Menschen bzw. Gruppen/ Vereine, die sich um die Marienpflege besondere Verdienste erworben haben
4. Andere soziale Einrichtungen und Vereine
5. Privatpersonen.

Bitte verwenden Sie **für jeden gewünschten Aufenthalt** ein eigenes Anfrageformular. Wenn Sie jeweils Alternativtermine benennen, können wir Ihre Anfrage eher berücksichtigen.

#### Unterjährige Anfragen

Das laufende Jahr wurde bereits im Vorjahr geplant und vergeben. Anfragen im laufenden Jahr zu freien Terminen richten Sie telefonisch oder per Mail an unsere Pforte. Ihre evtl. daraus entstehende verbindliche Buchungsanfrage nehmen wir **ausschließlich schriftlich auf dem Anfrageformular** entgegen.

#### Jahresplanung für das kommende Kalenderjahr

In jedem Jahr findet Ende September die Planung und Vergabe für das Folgejahr statt. Alle unterjährigen Anfragen für das kommende Jahr sammeln wir an der Pforte. Vor dem Vergabetermin werden keine Zusagen für das nächste Jahr, erst Recht nicht für Folgejahre erteilt, so dass wir Sie ausdrücklich bitten, nicht alle paar Wochen nachzufragen, ob Ihr Wunschtermin bereits bestätigt werden kann.

Ihre Anfrage für das gesamte kommende Jahr muss **bis 20.09. des Vorjahres** bei uns eingegangen sein. Ihre Buchungsanfrage nehmen wir **ausschließlich schriftlich auf dem Anfrageformular** entgegen. Nach Vergabe versenden wir dann per Email Zusagen oder Absagen - oder wir nehmen telefonisch Kontakt zu Ihnen auf, falls wir noch Klärungsbedarf haben.

### Nutzungsbedingungen

#### Gruppenverantwortung

Wer das Haus anfragt und bucht, trägt die Verantwortung für die Gruppe UND ist am Belegungstermin auch dort anwesend. Buchungen für Dritte sind nicht zulässig.

#### Haustiere

Das Mitbringen jeglicher Haustiere ist strikt untersagt! Dies gilt im Gebäude und im Gelände des Hauses.

#### Hausordnung/ Hausverbot

Die Hausordnung für unsere Häuser erhalten Sie von uns vorab mit dem Schlüssel. Unsere Häuser dienen der Erholung für Kinder und Familien. Unsere Nachbarn wohnen ganzjährig dort. Ausufernde Feste, laute Musik, übermäßiger Alkoholenuss mit entsprechendem Verhalten, Tischtennis im Freien, Rauchen im Haus trotz ausdrücklichen Verbotes lassen uns keine Wahl – manche Gruppen erhielten deswegen für immer Hausverbot.

Eltern haften für ihre Kinder – und die Menschen, die für unser Ferienhaus buchen, sind verantwortlich für das Verhalten der Menschen, die sie dorthin mitnehmen! Und wenn doch Hausverbot erteilt werden muss, gilt dies nicht nur für die verantwortliche Person, sondern auch für die beteiligte Gruppe oder den Verein.

### Anreise- und Abreisezeiten

Die **Anreise** ist am zugesagten Tag **ab 15 Uhr** möglich. Am **Abreisetag** müssen Sie das Haus **spätestens um 15 Uhr** verlassen. Dies ist wichtig, damit unmittelbar vorausgehende nachfolgende Gruppen keine Verzögerungen erfahren. Andere An- oder Abreise-Uhrzeiten sind vorher verbindlich mit unserer Pforte zu klären!

Vor Ort gibt es weder Hausmeister noch Hausreinigung – wir vertrauen Ihnen, dass Sie das Haus sachgerecht nutzen und gründlich gereinigt verlassen. Aus diesem Grund fragen wir Sie auch, wie Sie das Haus vorgefunden haben, und wir bitten Sie um ehrliche Mitteilung, wenn Schäden während Ihres Aufenthaltes entstanden sind.

### Schlüsselabholung

Wenn Sie eine Zusage von uns bekommen haben, erhalten Sie einige Tage vor dem Termin die Schlüssel und weitere Informationen zum Haus an unserer Pforte. Bitte melden Sie sich bitte spätestens eine Woche vor dem Aufenthalt zur Klärung der Abholung unter Tel. 07961 884-0.

### Schlüsselversand

Wenn eine persönliche Abholung nicht möglich ist und sie uns dies rechtzeitig mitteilen, übersenden wir Schlüssel und Infos per Post (Einschreiben Einwurf). Diese Mehrkosten stellen wir pauschal mit 10 Euro in Rechnung.

### Schlüsselrückgabe

Sie können uns nach dem Aufenthalt die Schlüssel und Unterlagen persönlich zurückbringen oder per Einschreiben zurücksenden. Sie tragen die Verantwortung für die Schlüssel – und bei Verlust auch die Kosten für den Austausch der Schlösser.

### Tischkicker und Tischtennisplatte

Für das Abend- und Schlechtwetterprogramm haben wir Großspielgeräte im Haus. Tischtennisschläger und -bälle müssen Sie selbst mitbringen. Für den Kicker geben wir Ihnen einen Ball mit – den Sie bitte nach Rückkehr mit dem Schlüssel wieder bei uns abgeben.

## **Belegung, Kosten und Stornobedingungen**

Unser Haus ist ordentlich ausgestattet, aber nicht auf dem modernsten Stand. Daher berechnen wir moderate Übernachtungspreise.

<b>Je Nacht und Person</b>	<b>Zeitraum</b>	<b>Kleinkinder (unter 6)</b>	<b>Kinder (6 bis 13 Jahre)</b>	<b>Jugendliche/ Erwachsene (ab 14 Jahre)</b>
SOMMER	01.05. bis 31.10.	-	14,50 €	21,00 € zzgl. 3,99 € Gästetaxe
WINTER	01.11. bis 30.04.	-	19,00 €	25,50 € zzgl. 3,99 € Gästetaxe

### Winterzuschlag

Das Haus wird elektrisch beheizt – daher müssen wir im Winter einen Heizkostenzuschlag je Nacht und je Person erheben.

### Gästetaxe - ganzjährig

Unser Haus im Bregenzer Wald liegt in einem Erholungsgebiet in Österreich. Die Gästetaxe ist verpflichtend zu zahlen. Dafür kann der Skibus kostenfrei genutzt werden. Die Gästetaxe für Jugendliche und Erwachsene wird ganzjährig berechnet, Kinder bis einschließlich 13 Jahre sind kostenlos.

Wir melden Sie VOR der Anreise online bei der Gemeinde an. Hierzu benötigen wir vor Anreise von Ihnen die genaue Teilnehmerzahl, unterschieden in die beiden Summen „Kinder bis einschl. 13 Jahre“ und „Jugendliche ab 14 Jahre / Erwachsene“.

Bitte mailen Sie dies **2 Wochen vor Reisebeginn** an [ferienhaeuser@marienpflege.de](mailto:ferienhaeuser@marienpflege.de). Wenn Sie dann den Schlüssel von uns erhalten, liegt diese Anmeldung als Nachweis bei. Es gibt keine Rückerstattung, wenn Sie später mit weniger Teilnehmern anreisen. Wir stellen Ihnen die jeweils aktuelle Gästetaxe zusätzlich zur Hausmiete in Rechnung und führen sie an die Gemeinde ab.

#### Bregenzer Wald Gästekarte – 1. Mai bis 31. Oktober

Wenn Sie 3 Übernachtungen oder mehr im Zeitraum 1. Mai bis 31. Oktober verbringen, erhalten Sie auf Wunsch die personalisierte „Bregenzer Wald Gästekarte“. Damit können Sie überwiegend kostenfrei, teils ermäßigt, die Bergbahnen, lokalen Schwimmbäder und den regionalen ÖPNV bis hinab nach Bregenz nutzen. Wenn Sie diese Karte in Anspruch nehmen wollen, benötigen wir von Ihnen nicht nur die Teilnehmerzahl. Senden Sie uns dann bitte **2 Wochen vor Reisebeginn** eine Mail an [ferienhaeuser@marienpflege.de](mailto:ferienhaeuser@marienpflege.de) mit Vornamen, Namen und Geburtsdatum. Außerdem benötigen wir von Ihnen eine Mailadresse, die auf Ihrem Handy abgerufen werden kann. Sie erhalten dann eine Mail mit den Links zur persönlichen Gästekarte aufs Handy. Diese müssen Sie dann an jeden Teilnehmer entsprechend weiterleiten.

#### Telefongebühren Festnetz

Die angefallenen Telefongebühren kommen zur Rechnung hinzu. Zu Beginn und am Ende des Aufenthalts bitte den Zählerstand im Eingangsflur ablesen und in der Checkliste eintragen. Je Einheit rechnen wir 20 Cent ab.

#### Minimalbelegung/ Mindestgebühr

Aufgrund der Größe des Hauses und der hohen Unterhaltungskosten stellen wir pauschale Mindestsätze in Rechnung, wenn weniger als 10 Teilnehmer angemeldet wurden oder weniger als 10 zahlende Personen teilgenommen haben.

Die Mindestgebühr für ein Wochenende (zwei Nächte, Freitag bis Sonntag) beträgt 420 €, zuzüglich der Gästetaxe für die angemeldeten Personen.

#### Schäden, Schadensbehebung und Nachreinigung

Von der Gruppe verursachte Schäden bitte in der Checkliste eintragen. Die ggfs. notwendige Reparatur oder Nachreinigung des Hauses oder Geländes wird durch Fremdfirmen erbracht und weiterverrechnet oder nach Aufwand zum aktuellen Stundensatz unserer Hausmeister/ Hauswirtschaft in Rechnung gestellt.

#### Stornobedingungen / Absagen bereits schriftlich bestätigter Termine durch die Nutzer

Im Anfragenblatt fragen wir Sie nach der geplanten Teilnehmerzahl. Bei Absagen bis 14 Tage vor dem bestätigten Belegungstermin müssen wir 100 % der erwarteten Benutzungsgebühr berechnen, bis 30 Tage vorher 80 % und bis 60 Tage vorher 50 % - sofern Sie oder wir nicht zeitnah eine vergleichbare Ersatzgruppe besorgen können.

#### Weitere Fragen?

Wenn Sie Fragen haben, rufen Sie bitte unsere Pforte unter 07961 884-0 zu den üblichen Bürozeiten an – oder schicken Sie uns eine E-Mail an [ferienhaeuser@marienpflege.de](mailto:ferienhaeuser@marienpflege.de)

**Mit der Buchung unseres Hauses und unserer schriftlichen Zusage Ihres Termins setzen wir voraus, dass Sie diese Nutzungsbedingungen anerkennen und einhalten. Wir übernehmen keinerlei Haftung für Ihren Aufenthalt in unserem Haus.**

Diese Information, das Anfrageformular, Hausbeschreibung, Wegbeschreibung und Zimmerbelegungspläne finden Sie in der jeweils aktuellen Fassung auch im Internet zum [Download als PDF-Datei](#).



## Kurzinformation – Anfahrt - Zimmerbelegung Haus Sonnenberg in Schröcken

Hausadresse: Schmitte 98, A-6888 Schröcken/ Vorarlberg  
Telefon im Haus: 0043 5519 242

Nachdem mehrere Jahrzehnte das legendäre „Schlössle“, eine historische Berghütte auf ca. 1800 m Höhe, für Ferienfreizeiten genutzt worden war, konnte 1976 das Haus Sonnenberg gebaut werden. Es liegt im Bregenzer Wald auf 1410 m Höhe mit Blick auf die Hochkünzelspitze. Dort, wo Sie im Winter Ski und Snowboard fahren, finden Sie im Sommer ein wunderschönes Wandergebiet mit Bergseen, Alpenrosen und saftigen Blumenwiesen.

Das dreigeschossige Ferienhaus bietet Platz für **maximal 35 Personen, mit der Wohnung im OG max. 37 Personen.**

### Aufteilung der Stockwerke

#### *Untergeschoss: 13 Betten*

3 Zimmer mit je 2 Hochbetten = 12 Betten

1 Einzelzimmer = 1 Bett

separate Wasch- und Duschräume, Waschküche und eine kleine Spielhalle im Eingangsbereich.

#### *Erdgeschoss: 11 Betten*

5 Doppelzimmer = 10 Betten

1 Einzelzimmer = 1 Bett

Tischtennis- und Gruppenraum, Tischkicker im Zwischengeschoss.

Kachelofen, geräumige Küche, Stube

#### *Obergeschoss: 11 Betten*

5 Doppelzimmer = 10 Betten

1 Einzelzimmer = 1 Bett

Im Obergeschoss befindet sich auch eine kleine Einliegerwohnung mit 2 Betten. Diese ist normalerweise nicht mitvermietet. Sie kann in Absprache von der Gruppe im Haupthaus mitgenutzt oder separat an Dritte vermietet werden.

Für Gottesdienstfeiern steht Ihnen eine kleine Kapelle / ein Meditationsraum zur Verfügung.

### Navigation

In GoogleMaps diesen PlusCode eingeben: **736V+VM Schröcken, Österreich**

### Anreise mit dem Auto:

Von München: A95 - Oberau - Ettal - Linderhof - Grenze Ammerwald - Plansee - Reutte - Warth - Schröcken

Von Basel/Zürich: N3/N1 - St. Margarethen - Au - Lustenau - Dornbirn - Bödele - Bezau - Schröcken

Von Stuttgart: A7/A96 - Lindau - Lochau - Bregenz - Bregenzerwald - Egg - Bezau - Schröcken

Oberhalb von Schröcken gegenüber von einem großen Parkplatz bergauf circa 300 Meter zum Haus Sonnenberg fahren.

Mit der Bahn:

Bahnhöfe: Dornbirn/Bregenz

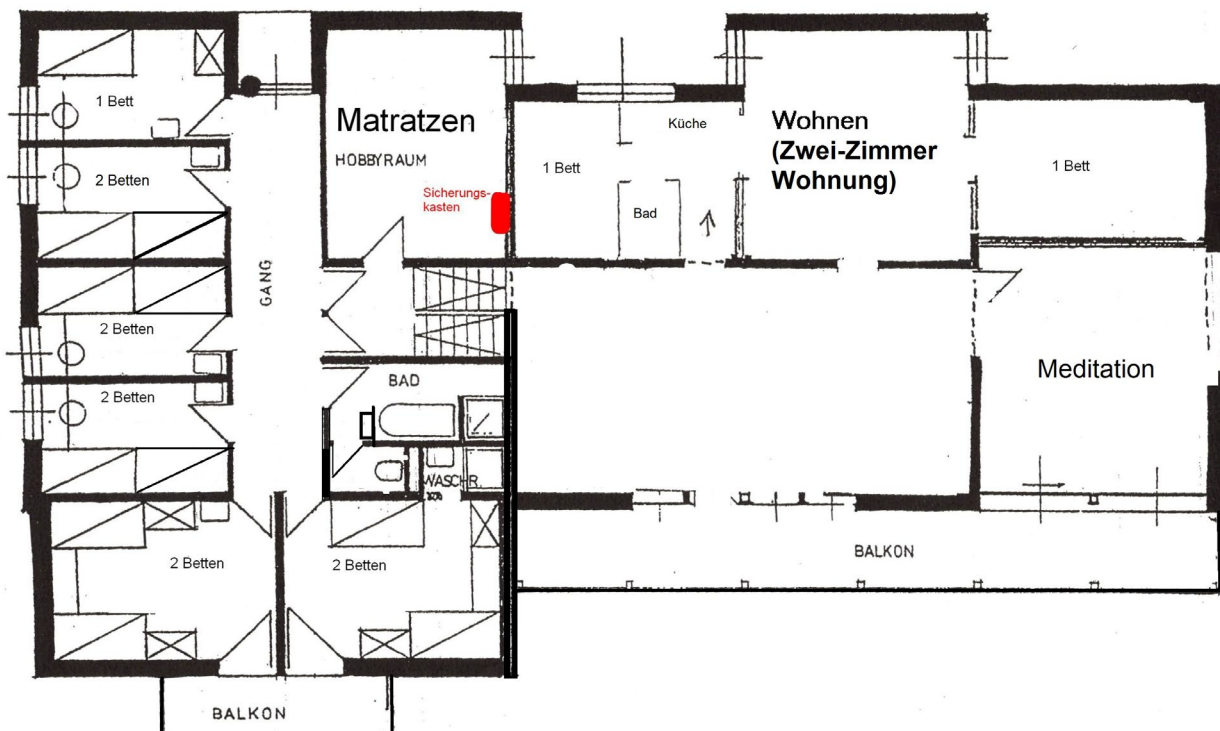
Busverbindungen: Linie 40 direkt von Dornbirn-Schröcken

Linie 35 Bregenz-Bezau umsteigen auf Linie 40 nach Schröcken



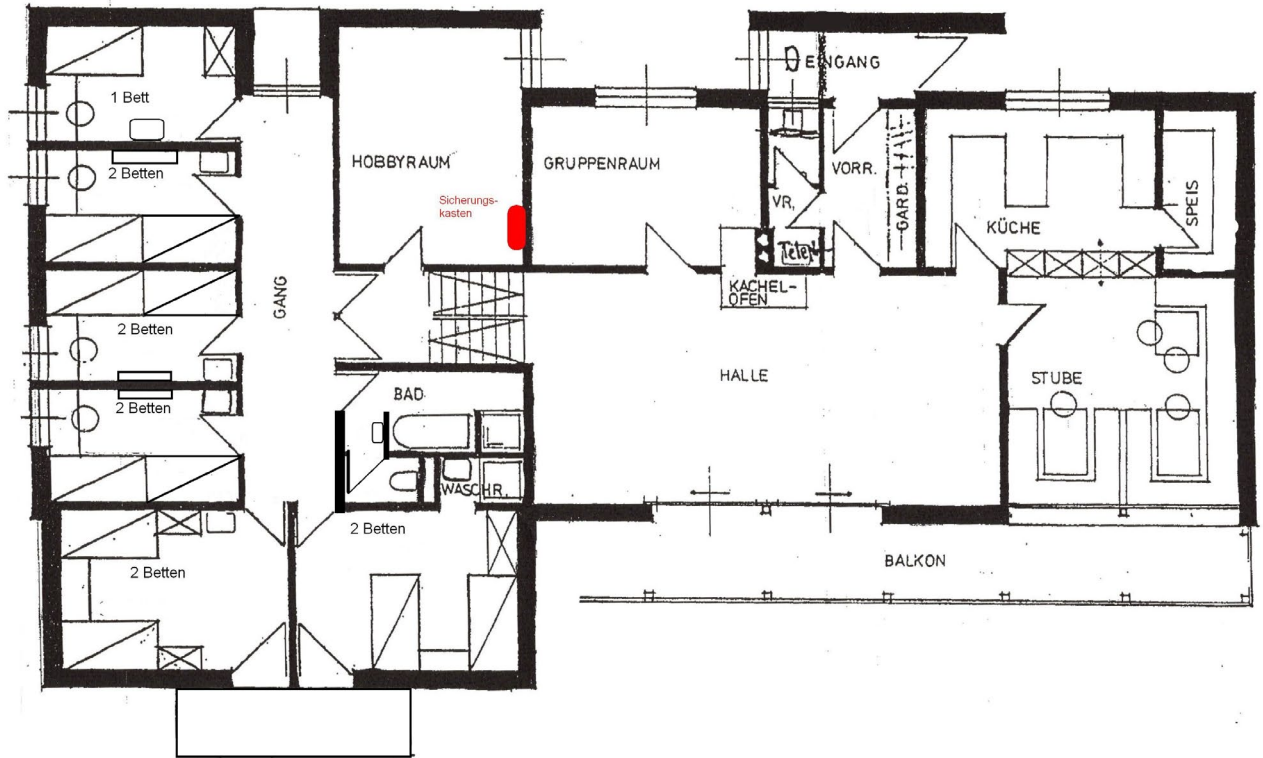
Zimmerbelegungspläne

Obergeschoss Schröcken





### Erdgeschoss Schröcken



### Untergeschoss Schröcken

